



ระเบียบคณะกรรมการสวัสดิการกองทัพบก
ว่าด้วย สนามมวยเวทีลุมพินี
พ.ศ.๒๕๕๘

เพื่อให้การดำเนินงานและบริหารงานกิจการสนามมวยเวทีลุมพินี เป็นไปด้วยความเรียบร้อย สมความมุ่งหมายของกิจการ สอดคล้องกับระเบียบ คำสั่ง และกฎหมายที่เกี่ยวข้อง อาศัยอำนาจตามความในข้อ ๘ ของระเบียบกองทัพบก ว่าด้วย การจัดสวัสดิการภายในกองทัพบก พ.ศ.๒๕๕๔ จึงวางระเบียบไว้ดังต่อไปนี้

ข้อ ๑ ระเบียบนี้เรียกว่า “ระเบียบคณะกรรมการสวัสดิการกองทัพบก ว่าด้วย สนามมวยเวทีลุมพินี พ.ศ.๒๕๕๘”

ข้อ ๒ ให้ยกเลิก ระเบียบคณะกรรมการสวัสดิการกองทัพบก ว่าด้วย สนามมวยเวทีลุมพินี พ.ศ.๒๕๕๗ และใช้ระเบียบนี้แทน

ข้อ ๓ ในระเบียบนี้

๓.๑ “สนามมวยเวทีลุมพินี” หมายความว่า สนามมวยเวทีลุมพินี พร้อมองค์ประกอบที่มีที่ตั้งภายในบริเวณเดียวกัน

๓.๒ “ข้าราชการ” หมายความว่า ข้าราชการทหารตามกฎหมายว่าด้วยระเบียบข้าราชการทหาร และให้หมายรวมถึง ทหารประจำการ ข้าราชการกลาโหมพลเรือนที่บรรจุในตำแหน่งอัตราทหาร ลูกจ้าง พนักงานราชการและอาสาสมัครทหารพราน ในสังกัดกองทัพบก

๓.๓ “ครอบครัว” หมายความว่า บิดา มารดา คู่สมรส และบุตรของข้าราชการ

๓.๔ “ประธานกรรมการสวัสดิการ” หมายความว่า ประธานกรรมการสวัสดิการกองทัพบก

๓.๕ “คณะกรรมการสวัสดิการ” หมายความว่า คณะกรรมการสวัสดิการกองทัพบก

๓.๖ “ประธานกรรมการอำนวยการ” หมายความว่า ประธานกรรมการอำนวยการสนามมวยเวทีลุมพินี

๓.๗ “คณะกรรมการอำนวยการ” หมายความว่า คณะกรรมการอำนวยการสนามมวยเวทีลุมพินี

๓.๘ “เลขานุการ” หมายความว่า เลขานุการคณะกรรมการอำนวยการ

๓.๙ “ประธานกรรมการบริหาร” หมายความว่า ประธานกรรมการบริหาร สนามมวยเวทีลุมพินี แต่งตั้งโดยประธานกรรมการสวัสดิการกองทัพบก และให้ดำรงตำแหน่งนายสนามมวยเวทีลุมพินี ด้วย

๓.๑๐ “คณะกรรมการบริหาร” หมายความว่า คณะกรรมการบริหารสนามมวยเวทีลุมพินี

๓.๑๑ “นายสนามมวยเวทีลุมพินี” หมายความว่า บุคคลที่ประธานกรรมการ
อำนวยการ สวัสดิการกองทัพบก แต่งตั้งขึ้นเพื่อเป็นผู้รับผิดชอบสูงสุดในการบริหารกิจการสนามมวยเวที
ลุมพินี

๓.๑๒ “ผู้จัดการรายการแข่งขันมวย” หมายความว่า บุคคลที่นายสนามมวยแต่งตั้ง
ให้ทำหน้าที่จัดการรายการแข่งขันมวยในสนามมวยเวทีลุมพินี

๓.๑๓ “รายได้สุทธิ” หมายความว่า รายได้หลังหักค่าใช้จ่ายและค่าเสื่อมราคา

๓.๑๔ “เจ้าหน้าที่” หมายความว่า บุคคลหรือกลุ่มคนที่นายสนามมวยแต่งตั้งให้
ปฏิบัติงานสนามมวยเวทีลุมพินี

๓.๑๕ “ที่ปรึกษา” หมายความว่า บุคคลผู้ทรงคุณวุฒิที่นายสนามมวยแต่งตั้ง

๓.๑๖ “กองทุนสวัสดิการบริหารสนามมวยเวทีลุมพินี” หมายความว่า
กองทุนสวัสดิการบริหารสนามมวยเวทีลุมพินี เพื่อดำเนินการรวบรวมรายได้ จากการจัดสวัสดิการบริหาร
สนามมวยเวทีลุมพินี เพื่อไว้ใช้จ่ายในการดำเนินการตามวัตถุประสงค์ของการจัดสวัสดิการสนามมวยเวทีลุมพินี

๓.๑๗ “ผู้ตรวจสอบบัญชี” หมายความว่า ผู้สอบบัญชีหรือข้าราชการชั้นสัญญา
บัตร ที่คณะกรรมการบริหารแต่งตั้งให้ทำหน้าที่ตรวจสอบการรับเงิน - จ่ายเงิน และยอดเงินคงเหลือ
ประจำเดือน

๓.๑๘ “ผู้ตรวจสอบภายในกองทัพบก” หมายความว่า นายทหารตรวจสอบ
ภายในที่ผู้บัญชาการทหารบกแต่งตั้ง

๓.๑๙ “การพัสดุ” หมายความว่า การจัดทำเอง การซื้อ การจ้าง การจ้างที่
ปรึกษา การจ้างออกแบบและควบคุมงาน การแลกเปลี่ยน การเช่า การควบคุม การจำหน่าย

ข้อ ๔ ให้ เลขานุการ เป็นผู้รักษาการตามระเบียบนี้

หมวด ๑

วัตถุประสงค์และการดำเนินการ

ข้อ ๕ วัตถุประสงค์ของการดำเนินงานและบริหารงาน สนามมวยเวทีลุมพินี

๕.๑ เพื่อเป็นสถานที่ออกกำลังกาย หรือแหล่งนันทนาการให้กับข้าราชการ
ครอบครัว และบุคคลทั่วไป

๕.๒ เพื่อเป็นสถานที่ฝึกอบรมกีฬามวยของกองทัพบก

๕.๓ เพื่อสนับสนุนการสวัสดิการภายในกองทัพบก และกิจกรรมอื่นๆ ตามที่
คณะกรรมการสวัสดิการเห็นสมควร

๕.๔ เพื่อเป็นสถานที่แข่งขันการชกมวยทั้งมวยไทยอาชีพ มวยไทยสมัครเล่น
มวยสากลอาชีพ และมวยสากลสมัครเล่น

๕.๕ เพื่อพัฒนานักกีฬามวยสากลสมัครเล่น และมวยไทยให้สู่ความเป็นเลิศ

๕.๖ เพื่ออนุรักษ์และส่งเสริมกีฬามวยไทยให้เป็นที่รู้จักระดับนานาชาติ

๕.๗ เพื่อเป็นแหล่งเผยแพร่ศิลปะมวยไทยให้เป็นที่รู้จักระดับนานาชาติ

ข้อ ๖ ประเภทการดำเนินการ มีดังนี้

๖.๑ เป็นสถานที่ฝึกสอนมวยไทยและมวยสากลของกองทัพบก

๖.๒ การแข่งขันชกมวยทั้งมวยไทยอาชีพ มวยไทยสมัครเล่น มวยสากลอาชีพ
และมวยสากลสมัครเล่น

๖.๓ การแสดงโชว์ศิลปะแม่ไม้มวยไทย รวมทั้งการแสดงประวัติความเป็นมา
ของศิลปะมวยไทย

๖.๔ กิจกรรมกีฬาและกิจกรรมนันทนาการอื่นๆ ตามที่คณะกรรมการบริหาร
เห็นชอบ

หมวด ๒ คณะกรรมการ

ข้อ ๗ จัดให้มีคณะกรรมการอำนวยการ และคณะกรรมการบริหาร ตามรายละเอียดใน
ผนวก ก และผนวก ข ที่แนบท้ายของระเบียบนี้

ข้อ ๘ อำนาจหน้าที่คณะกรรมการอำนวยการ

๘.๑ ควบคุม อำนวยการ กำกับดูแล สนามมวยเวทีลุมพินี เพื่อให้การดำเนินงาน
และบริหารงานเป็นไปตามวัตถุประสงค์

๘.๒ ส่งเสริม สนับสนุน อนุรักษ์ และเผยแพร่ กีฬามวย

๘.๓ ให้การเห็นชอบงบประมาณรายรับ - รายจ่าย ประจำปี

๘.๔ พิจารณาผลการดำเนินงาน และงบการเงินของสนามมวยเวทีลุมพินี

ทุกวงรอบ ๓ เดือน

๘.๕ พิจารณาจ้าง เลิกจ้าง ย้าย เลื่อน หรือลดเงินค่าตอบแทนเจ้าหน้าที่ เว้น
แต่ เจ้าหน้าที่ที่ได้รับการบรรจุตามอัตราของกองทัพก ให้เป็นไปตามข้อบังคับ และระเบียบของทางราชการ
โดยเสนอให้ผู้บังคับบัญชาของเจ้าหน้าที่ผู้นั้นดำเนินการต่อไป

๘.๖ อนุมัติรายได้สุทธิเพื่อสนับสนุนเป็นสวัสดิการแก่ส่วนราชการ สมทบ
เข้ากองทุนสวัสดิการกองทัพก และจัดสรรเป็นค่าตอบแทน หรือรางวัลประจำปี

๘.๗ ออกระเบียบ หรือประกาศ เพื่อการปฏิบัติงานของสนามมวยเวทีลุมพินี
ให้เป็นไปตาม กฎหมายว่าด้วยกีฬามวย หรือ ตามระเบียบนี้

ข้อ ๙ อำนาจหน้าที่คณะกรรมการบริหาร

๙.๑ บริหารกิจการสนามมวยเวทีลุมพินี ให้เป็นไปตามวัตถุประสงค์ และ
เป็นไปตามกฎหมายว่าด้วยกีฬามวย

๙.๒ วางแผนและกำหนดมาตรการต่างๆ เพื่อคุ้มครองความปลอดภัย และ
สวัสดิภาพของนักมวย ภายในสนามมวยเวทีลุมพินี

๙.๓ กำหนดมาตรฐานการปฏิบัติหน้าที่และจรรยาบรรณของเจ้าหน้าที่ใน
สนามมวยเวทีลุมพินี

๙.๔ พิจารณาอนุมัติอัตราค่าบริการและสิ่งอำนวยความสะดวกของ สนามมวย
เวทีลุมพินี

๙.๕ กำหนดอัตราค่าตอบแทนเจ้าหน้าที่ รวมถึงเพิ่มหรือลดเงินค่าตอบแทน
เจ้าหน้าที่ โดยผ่านความเห็นชอบของคณะกรรมการอำนวยการ

๙.๖ ออกคำสั่งการจ้าง/เลิกจ้าง แต่งตั้งบุคคลหรือกลุ่มบุคคล เป็นเจ้าหน้าที่
หรือพ้นจากการเป็นเจ้าหน้าที่

๙.๗ พิจารณาให้ความเห็นชอบแผนงานความต้องการในการจัดหาของสนามมวย
เวทีลุมพินี

๙.๘ รายงานผลการดำเนินงานประจำปี ภายในเดือนเมษายนของปีถัดไป ให้
คณะกรรมการสวัสดิการอำนวยการ ทราบ

๙.๙ เสนอประมาณการรายได้ - รายจ่าย ประจำปีให้คณะกรรมการ
อำนวยการเพื่อพิจารณาให้ความเห็นชอบ

๙.๑๐ ออกระเบียบ คำสั่ง หรือประกาศ เพื่อให้การปฏิบัติงานของสนามมวยเวที
ลุมพินี ให้เป็นไปตามระเบียบนี้

ข้อ ๑๐ การประชุมคณะกรรมการอำนวยการ

๑๐.๑ ให้จัดประชุมเป็นรายไตรมาส รวม ๔ ครั้งต่อปี และอาจจัดประชุมวาระ
พิเศษได้ตามแต่คณะกรรมการอำนวยการจะเห็นสมควร แต่ไม่เกิน ๔ ครั้ง ต่อปี

๑๐.๒ การประชุมคณะกรรมการอำนวยการ จะต้องมีการเข้าร่วมประชุม
ไม่น้อยกว่ากึ่งหนึ่ง จึงจะครบองค์ประชุม

๑๐.๓ มติของคณะกรรมการให้ถือคะแนนเสียงข้างมากของกรรมการที่เข้าร่วม
ประชุม ถ้าคะแนนเสียงเท่ากัน ให้ประธานการประชุมเป็นผู้ชี้ขาด

๑๐.๔ กรณีที่ประธานกรรมการอำนวยการไม่สามารถเข้าร่วมประชุม ให้
รองประธานกรรมการอำนวยการหรือกรรมการอาวุโส ท่านใดท่านหนึ่งหรือกรรมการที่ประธานกรรมการ
อำนวยการได้มอบหมายทำหน้าที่ประธานการประชุม และเมื่อประชุมแล้วเสร็จให้รายงานผลการประชุมให้
ประธานกรรมการอำนวยการทราบโดยเร็ว

ข้อ ๑๑ การประชุมคณะกรรมการบริหาร

๑๑.๑ ให้จัดประชุมประจำเดือนรวม ๑๒ ครั้งต่อปี และอาจจัดการประชุมวาระ
พิเศษได้ ตามแต่คณะกรรมการบริหารเห็นสมควร แต่ไม่เกิน ๒ ครั้งต่อปี

๑๑.๒ การประชุมคณะกรรมการบริหาร จะต้องมีการเข้าร่วมประชุม
ไม่น้อยกว่ากึ่งหนึ่ง จึงจะครบองค์ประชุม ทั้งนี้ สามารถเชิญผู้จัดรายการแข่งขันมวยเข้าร่วมประชุมได้

๑๑.๓ มติของคณะกรรมการให้ถือคะแนนเสียงข้างมากของกรรมการที่เข้า
ร่วมประชุม ถ้าคะแนนเสียงเท่ากัน ให้ประธานการประชุมเป็นผู้ชี้ขาด

๑๑.๔ กรณีที่ประธานกรรมการบริหารไม่สามารถเข้าร่วมประชุมได้ให้
รองประธานกรรมการบริหารหรือกรรมการอาวุโส ท่านใดท่านหนึ่งหรือกรรมการที่ประธานกรรมการบริหารได้
มอบหมายให้ทำหน้าที่ประธานการประชุม และเมื่อประชุมแล้วเสร็จให้รายงานผลการประชุมให้ประธาน
กรรมการบริหารทราบโดยเร็ว

๑๑.๕ คณะกรรมการบริหาร สามารถเชิญผู้ทรงคุณวุฒิเป็นที่ปรึกษาได้ โดยให้มี
จำนวนตามความเหมาะสม และให้ที่ปรึกษานี้มีสิทธิเข้าประชุมร่วมกับคณะกรรมการบริหาร เพื่อให้ข้อคิดเห็น
หรือคำแนะนำ แต่ไม่มีสิทธิในการออกเสียงลงคะแนน

หมวด ๓

ว่าด้วยสมาชิก

ข้อ ๑๒ สนามมวยเวทีลุมพินี มีสมาชิก ๓ ประเภท ดังนี้

๑๒.๑ สมาชิกสามัญ ได้แก่ ข้าราชการ และลูกจ้างประจำ สังกัดกองทัพบก

๑๒.๒ สมาชิกวิสามัญ ได้แก่ อาสาสมัครทหารพราน นักเรียนทหาร ทหารกอง
ประจำการ พนักงานราชการ และลูกจ้างชั่วคราว สังกัดกองทัพบก

๑๒.๓ สมาชิกสมทบ ได้แก่

๑๒.๓.๑ ครอบครัวของสมาชิกสามัญและสมาชิกวิสามัญ ยกเว้น
ครอบครัวของนักเรียนทหาร และครอบครัวของทหารประจำการ

๑๒.๓.๒ สมาชิกสามัญ ที่พ้นจากการปฏิบัติงานในกองทัพบกแล้วและ
ครอบครัว

- ข้อ ๑๓ สมาชิก สามารถใช้บริการสนามมวยเวทีลุมพินี ในอัตรา ตามข้อ ๙.๔
- ข้อ ๑๔ สมาชิกจะใช้บริการกิจกรรมใดๆ รวมทั้งสิ่งอำนวยความสะดวกของสนามมวยเวทีลุมพินี ภายใต้กรอบของระเบียบ ประกาศ คำชี้แจง ตามที่คณะกรรมการบริหารกำหนด
- ข้อ ๑๕ การฟื้นฟูสภาพสมาชิก ในกรณีดังต่อไปนี้
- ๑๕.๑ เสียชีวิต
 - ๑๕.๒ โดยมติของคณะกรรมการบริหาร
 - ๑๕.๓ มีคำพิพากษาถึงที่สุดของศาลให้รับโทษจำคุก เว้นแต่ความผิดลหุโทษ หรือความผิดอันได้กระทำโดยประมาท
- ข้อ ๑๖ ในกรณีที่สมาชิกฟื้นฟูสภาพตามข้อ ๑๕ การขอใช้สิทธิเป็นสมาชิกทดแทน ไม่ว่ากรณีใดๆ ไม่อาจจะกระทำได้ และครบครัน ต้องฟื้นฟูสมาชิกภาพที่เป็นอยู่ด้วย
- ข้อ ๑๗ สิทธิและหน้าที่อื่นๆ ของสมาชิกแต่ละประเภท ให้เป็นไปตามคณะกรรมการบริหารกำหนด

หมวด ๔

โครงสร้างการจัดสนามมวยเวทีลุมพินี และอำนาจหน้าที่ของนายสนามมวยเวทีลุมพินี

- ข้อ ๑๘ โครงสร้างการจัดสนามมวยเวทีลุมพินี ให้จัดตามแผนก ค ที่แนบท้ายของระเบียบนี้ และให้อยู่ในอำนาจของคณะกรรมการบริหาร ที่จะเปลี่ยนแปลงให้เกิดความเหมาะสมในอนาคต
- ข้อ ๑๙ อำนาจหน้าที่การบริหารของนายสนามมวยเวทีลุมพินี
- ๑๙.๑ ปกครองบังคับบัญชา บริหารงานรวมทั้งเป็นผู้รับผิดชอบสูงสุดของสนามมวยเวทีลุมพินี
 - ๑๙.๒ แต่งตั้งคณะกรรมการบริหาร และเจ้าหน้าที่ดำเนินงานสนามมวย และผู้จัดรายการแข่งขันชกมวย
 - ๑๙.๓ แต่งตั้งผู้ปฏิบัติหน้าที่เป็นประธานผู้ตัดสินและที่ปรึกษาประจำ สนามมวย
 - ๑๙.๔ ปฏิบัติหน้าที่อื่นๆ ตามที่คณะกรรมการอำนวยการมอบหมาย

หมวด ๕

การงบประมาณ

- ข้อ ๒๐ การดำเนินงานด้านบริหารงบประมาณของสนามมวยเวทีลุมพินี
- ๒๐.๑ ให้ฝ่ายเลขาธิการ เป็นผู้รับผิดชอบดำเนินการจัดทำประมาณการรายได้ - รายจ่ายประจำปีกองทุนสวัสดิการบริหารสนามมวยเวทีลุมพินี และให้รายงานประมาณการต่อคณะกรรมการบริหารและคณะกรรมการอำนวยการ เพื่อพิจารณาให้ความเห็นชอบเป็นลำดับ และขออนุมัติจากประธานกรรมการอำนวยการ หรือผู้ได้รับมอบหมาย ภายในเดือนพฤศจิกายนของทุกปี
 - ๒๐.๒ เมื่อประธานกรรมการอำนวยการ อนุมัติประมาณการรายได้ รายจ่ายประจำปีแล้ว หากมีความจำเป็นต้องเปลี่ยนแปลง ให้เป็นอำนาจหน้าที่ของประธานกรรมการอำนวยการ ทั้งนี้ต้องผ่านความเห็นชอบของคณะกรรมการอำนวยการ
 - ๒๐.๓ กรณีประมาณการรายได้ - รายจ่ายประจำปีปัจจุบันยังไม่ได้รับอนุมัติ หากมีค่าใช้จ่ายที่จำเป็นเร่งด่วน ให้ใช้จ่ายเงินไปก่อนเท่าที่จำเป็น แต่ต้องไม่เกิน ๑ ใน ๓ ของ ประมาณการรายจ่ายที่ได้รับอนุมัติในปีงบประมาณที่ผ่านมา
 - ๒๐.๔ เมื่อประธานกรรมการอำนวยการอนุมัติประมาณการรายได้ - รายจ่ายประจำปีแล้ว หากมีการเปลี่ยนแปลงให้ดำเนินการดังนี้

๒๐.๔.๑ กรณีโอนสับเปลี่ยนแปลงงบประมาณในงบบุคลากรกับ
งบดำเนินงานที่ไม่เกินวงเงินที่ได้รับอนุมัติ ให้ดำเนินการได้

๒๐.๔.๒ กรณีโอนสับเปลี่ยนแปลงงบประมาณระหว่างงบบุคลากรกับ
งบดำเนินงาน ที่เกินวงเงินที่ได้รับอนุมัติ ให้เสนอขออนุมัติต่อประธานกรรมการอำนวยการ

๒๐.๔.๓ กรณีนอกเหนือจากข้อ ๒๐.๔.๑ และ ๒๐.๔.๒ ต้องได้รับ
ความเห็นชอบจากคณะกรรมการอำนวยการก่อน

หมวด ๖

การเงิน

ข้อ ๒๑ การดำเนินการด้านการเงินของสนามมวยเวทีลุมพินี

๒๑.๑ ให้คณะกรรมการบริหารจัดการตั้งกองทุนสวัสดิการบริหารสนามมวย
เวทีลุมพินี เพื่อใช้ดำเนินงานและบริหารกิจการสนามมวยเวทีลุมพินี

๒๑.๒ กองทุนสวัสดิการบริหารสนามมวยเวทีลุมพินี มีรายได้ดังนี้

๒๑.๒.๑ เงินรายรับที่ได้รับจากการใช้บริการและใช้สิ่งอำนวยความสะดวก
ของสนามมวย

๒๑.๒.๒ เงินรายได้จากการดำเนินการและบริหารงาน

๒๑.๒.๓ เงินรายได้อื่น

๒๑.๓ ให้เปิดบัญชีเงินฝากเงินกองทุนสวัสดิการ ไว้กับธนาคารพาณิชย์ โดยใช้
ชื่อบัญชี “กองทุนสวัสดิการบริหารสนามมวยเวทีลุมพินี”

๒๑.๔ ให้หัวหน้าฝ่ายการเงินมีหน้าที่ดูแลรับผิดชอบเกี่ยวกับการเงินและการบัญชี
เงินกองทุนสวัสดิการบริหารสนามมวยเวทีลุมพินี

๒๑.๕ การรับเงิน ต้องออกใบเสร็จรับเงินไว้เป็นหลักฐานทุกรายการ

๒๑.๖ บุคคลที่ได้รับมอบหมายให้ทำหน้าที่รับเงิน ต้องนำส่งตัวเงินพร้อมเอกสาร
การรับเงินให้หัวหน้าฝ่ายการเงิน หรือผู้ที่ได้รับมอบหมายภายในวันที่ได้รับเงินนั้น หากดำเนินการไม่ทันให้นำส่ง
อย่างช้าไม่เกินวันทำการถัดไป

๒๑.๗ การจ่ายเงินกองทุนสวัสดิการบริหารสนามมวยเวทีลุมพินี มีดังนี้

๒๑.๗.๑ จ่ายเงินเป็นค่าใช้จ่ายในการดำเนินงานตามปกติของสนามมวย
เวทีลุมพินี

๒๑.๗.๒ จ่ายสมทบเข้ากองทุนสวัสดิการกองทัพบก

๒๑.๗.๓ จ่ายเงินเป็นรายจ่ายอื่นๆ ตามที่ คณะกรรมการบริหารให้
ความเห็นชอบแล้ว

๒๑.๘ การจ่ายเงินทุกรายการจะต้องมีเอกสารใบสำคัญคู่จ่ายเงินประกอบ
รายการ

๒๑.๙ การจ่ายเงินหรือถอนเงินฝาก ต้องมีผู้ลงลายมือชื่อ จำนวน ๒ คน โดย
นายสนามมวยหรือผู้ที่ได้รับมอบหมาย ลงนามร่วมกับ หัวหน้าฝ่ายการเงิน หรือผู้ที่ได้รับมอบหมาย

หมวด ๗

การบัญชี

ข้อ ๒๒ การดำเนินการด้านบัญชีของสนามมวยเวทีลุมพินี

๒๒.๑ การบัญชี ให้ถือปฏิบัติตามหลักการบัญชีสากล โดยใช้ระบบเกณฑ์คงค้าง

๒๒.๒ เมื่อถึงวันสิ้นเดือน ให้จัดทำงบทดลองประจำเดือน เสนอต่อ คณะกรรมการบริหาร หรือผู้ได้รับมอบหมายเพื่อทราบภายในสิ้นเดือนถัดไป

๒๒.๓ ให้ปีบัญชีปีละครั้งตามปีปฏิทิน และจัดทำงบการเงิน ซึ่งประกอบด้วย งบดุล งบกำไรขาดทุน ภายใน ๔๕ วันนับแต่วันสิ้นงวดปีบัญชี

๒๒.๔ สมุดบัญชีและเอกสารหลักฐานที่ผู้ตรวจสอบภายในหรือผู้สอบบัญชีรับรองถูกต้องแล้ว ให้เก็บรักษาไว้เป็นเวลาไม่น้อยกว่า ๕ ปี

๒๒.๕ ให้กองทุนสวัสดิการบริหารสนามมวยเวทีลุมพินี จัดทำระบบบัญชี ให้เหมาะสมกับกิจการ ได้แก่ สมุดบันทึกรายการขั้นต้น สมุดบันทึกรายการขั้นปลาย งบทดลอง และผังบัญชี

หมวด ๘

การตรวจสอบภายใน

ข้อ ๒๓ การตรวจสอบภายในของสนามมวยเวทีลุมพินี

๒๓.๑ ให้คณะกรรมการบริหารเสนอการแต่งตั้งผู้ตรวจสอบบัญชีประจำเดือน ทำการตรวจสอบบัญชี แล้วรายงานให้ประธานกรรมการบริหารทราบในสิ้นเดือนถัดไป

๒๓.๒ ทุกปีให้ผู้มีคุณสมบัติด้านการเงินและการบัญชี ที่คณะกรรมการบริหารแต่งตั้งเป็นผู้ตรวจสอบบัญชี ทำการตรวจสอบเพื่อรับรองบัญชีและการเงิน ให้แล้วเสร็จภายใน ๓๐ วัน นับแต่วันที่ได้รับงบการเงิน และจัดส่งรายงานผลการตรวจสอบและรับรอง ให้นายสนามมวย และผู้ตรวจสอบภายใน กองทัพบก ทราบภายใน ๓๐ วัน

การแต่งตั้งผู้สอบบัญชีตามวรรคหนึ่ง ให้กระทำให้แล้วเสร็จ และเสนอขออนุมัติคณะกรรมการบริหาร ภายในเดือนพฤศจิกายนของทุกปี

๒๓.๓ เมื่อผู้ตรวจสอบภายในกองทัพบก ได้รับงบการเงินและรายงานผลการตรวจรับรอง ตามข้อ ๒๓.๒ แล้ว ให้วิเคราะห์ ประเมินผล เพื่อทำการตรวจสอบ สอบทานตามความเหมาะสม และรายงานผลการสอบทานให้ ประธานกรรมการบริหาร หรือผู้ได้รับมอบหมายทราบ พร้อมทั้งส่งสำเนาให้ผู้สอบบัญชี ทราบภายใน ๖๐ วัน นับแต่ได้รับงบการเงิน

ผู้สอบบัญชีนำรายงานของ ผู้ตรวจสอบภายในกองทัพบก ตามวรรคหนึ่ง เสนอคณะกรรมการบริหาร ทราบ เพื่อจะได้นำเสนอในการประชุมคณะกรรมการอำนวยการต่อไป

๒๓.๔ การจัดสรรรายได้สุทธิก่อนผู้ตรวจสอบภายในกองทัพบก ตรวจสอบหรือสอบทาน ให้จัดสรรได้ไม่เกินร้อยละ ๘๐ ของรายได้สุทธิ ส่วนที่เหลืออีกร้อยละ ๒๐ ของรายได้สุทธิ ให้จัดสรรได้หลังจากที่ผู้ตรวจสอบภายในกองทัพบก ได้ตรวจสอบหรือสอบทาน หรือหลังจากได้รับการแจ้งจากผู้ตรวจสอบภายในกองทัพบกแล้ว

๒๓.๕ ผู้สอบบัญชี ตามข้อ ๒๓.๒ หรือผู้ตรวจสอบภายในกองทัพบก มีหน้าที่ตรวจสอบสมุดบัญชีและเอกสารหลักฐาน เพื่อการนี้อาจสอบถามผู้ที่คณะกรรมการบริหารมอบหมาย ให้จัดการหรือบุคคลอื่นที่เกี่ยวข้อง

หมวด ๙

การพัสดุ

ข้อ ๒๔ การซื้อหรือการจ้างให้กระทำได้ ๕ วิธี คือ

๒๔.๑ วิธีตกลงราคา ได้แก่ การซื้อหรือการจ้างครั้งหนึ่งซึ่งมีราคาไม่เกิน

๑๐๐,๐๐๐ บาท

๒๔.๒ วิธีสอบราคา ได้แก่ การซื้อหรือการจ้างครั้งหนึ่งซึ่งมีราคาเกิน ๑๐๐,๐๐๐ บาท แต่ไม่เกิน ๒,๐๐๐,๐๐๐ บาท

๒๔.๓ วิธีประกวดราคา ได้แก่ การซื้อหรือการจ้างครั้งหนึ่งซึ่งมีราคาเกิน ๒,๐๐๐,๐๐๐ บาท

๒๔.๔ วิธีพิเศษ ได้แก่ การซื้อหรือการจ้างครั้งหนึ่งซึ่งมีราคาเกิน ๑๐๐,๐๐๐ บาท ให้กระทำได้เฉพาะกรณีหนึ่งกรณีใด ดังนี้.-

๒๔.๔.๑ การซื้อพัสดุที่จะขายทอดตลาดจากส่วนราชการอื่นๆ

๒๔.๔.๒ การซื้อพัสดุที่ต้องดำเนินการโดยเร่งด่วน หากล่าช้าจะเป็นผลเสียหายต่อกิจการและการดำเนินงานของสนามมวยเวทีลุมพินี

๒๔.๔.๓ การซื้อพัสดุที่เป็นที่ดินและหรือสิ่งก่อสร้างซึ่งจำเป็นต้องซื้อเฉพาะแห่ง

๒๔.๔.๔ การซื้อพัสดุที่ได้ดำเนินการโดยวิธีอื่นแล้วไม่ได้ผลดี

๒๔.๔.๕ การจ้างที่ต้องใช้ช่างผู้มีฝีมือโดยเฉพาะหรือผู้มีชำนาญเป็นพิเศษ

๒๔.๔.๖ การจ้างที่ต้องกระทำโดยเร่งด่วน หากล่าช้าอาจจะเสียหายแก่กิจการ

๒๔.๔.๗ เป็นงานที่จำเป็นต้องการจ้างเพิ่มในสถานการณ์ที่จำเป็นหรือเร่งด่วนหรือเพื่อประโยชน์ของกิจการและจำเป็นต้องจ้างเพิ่ม

๒๔.๔.๘ เป็นงานที่ได้ดำเนินการจ้างโดยวิธีอื่นแล้วไม่ได้ผลดี

๒๔.๕ การซื้อหรือการจ้างโดยวิธีกรณีพิเศษ ได้แก่ การซื้อหรือการจ้างจากส่วนราชการหรือรัฐวิสาหกิจ

ข้อ ๒๕ ในรายละเอียดการปฏิบัติหรือการดำเนินการซื้อหรือจ้าง, การลงบัญชีหรือทะเบียนเพื่อควบคุมพัสดุและการจำหน่ายพัสดุ ให้คณะกรรมการอำนวยการ เป็นผู้กำหนดหรือวางระเบียบปลีกย่อย

ข้อ ๒๖ อำนาจอนุมัติในการสั่งซื้อหรือสั่งจ้างครั้งหนึ่งให้เป็นไปตามที่กำหนดดังนี้

๒๖.๑ ประธานกรรมการบริหาร โดยวิธีตกลงราคา วิธีสอบราคา และวิธีประกวดราคา ไม่เกิน ๑๖,๐๐๐,๐๐๐ บาท โดยวิธีพิเศษไม่เกิน ๘,๐๐๐,๐๐๐ บาท โดยวิธีกรณีพิเศษ ไม่จำกัดวงเงินแต่ไม่เกินงบประมาณที่ได้รับ

๒๖.๒ ประธานกรรมการอำนวยการ โดยวิธีประกวดราคา เกินกว่า ๑๖,๐๐๐,๐๐๐ บาท โดยวิธีพิเศษ เกินกว่า ๘,๐๐๐,๐๐๐ บาท

ข้อ ๒๗ อำนาจอนุมัติในการจำหน่าย

๒๗.๑ ประธานกรรมการบริหาร มีอำนาจอนุมัติจำหน่าย พักตร์ที่มีราคาซื้อหรือได้มา รวมกันไม่เกิน ๓๒๐,๐๐๐ บาท จำหน่ายเป็นสัญญาไม่เกิน ๑๖๐,๐๐๐ บาท

๒๗.๒ ประธานกรรมการอำนวยการ มีอำนาจอนุมัติจำหน่าย พักตร์ที่มีราคาซื้อหรือได้มา รวมกันเกินกว่า ๓๒๐,๐๐๐ บาท จำหน่ายเป็นสัญญาเกินกว่า ๑๖๐,๐๐๐ บาท

ข้อ ๒๘ การหักค่าสิทธิหรือค่าเสื่อมราคา ในการคำนวณกำไรสุทธิ ให้เป็นไปตามหลักการที่กระทรวงการคลังกำหนด

หมวด ๑๐
บทเปิดเตล็ด

ข้อ ๒๙ ทุกสิ้นปี ให้คณะกรรมการบริหาร สรุปรายงานผลงานและ งบการเงินของ สนามมวยเวทีลุมพินี รายงานให้คณะกรรมการอำนวยการทราบ

ข้อ ๓๐ ให้ สนามมวยเวทีลุมพินี จัดกิจกรรมการกุศล ของส่วนราชการอื่นได้ตามความ เหมาะสม

ข้อ ๓๑ การแต่งตั้งประธานกรรมการผู้ตัดสิน และกรรมการผู้ตัดสินให้เป็นอำนาจของนาย สนามมวย และการปฏิบัติของกรรมการผู้ตัดสินจะต้องปฏิบัติตามกฎหมายว่าด้วยกีฬามวยรวมทั้งให้ประธาน กรรมการผู้ตัดสินสามารถเสนอระเบียบข้อปฏิบัติปลีกย่อยให้คณะกรรมการบริหารพิจารณาให้ความเห็นชอบ โดยไม่ขัดต่อกฎหมายว่าด้วยกีฬามวยได้

ข้อ ๓๒ การพิจารณาหาตัวผู้รับผิดชอบทางละเมิด เมื่อเงินหรือพัสดุสูญหาย ขาดบัญชี ขำรุค เสื่อมสภาพ หรือเกิดทุจริตขึ้น ให้ปฏิบัติตามพระราชบัญญัติความรับผิดชอบทางละเมิดของเจ้าหน้าที่ หรือ ตามระเบียบแบบแผนของทางราชการ ที่เกี่ยวข้อง

ประกาศ ณ วันที่ ๓ มิถุนายน พ.ศ.๒๕๕๘

พลเอก



(อุดมเดช สิตบุตร)

ผู้บัญชาการทหารบก/ประธานกรรมการสวัสดิการกองทัพบก

สนามมวยเวทีลุมพินี

ผนวก ก คณะกรรมการอำนวยการ สนามมวยเวทีลุมพินี ประกอบระเบียบคณะกรรมการสวัสดิการกองทัพก
ว่าด้วย สนามมวยเวทีลุมพินี พ.ศ. ๒๕๕๘ ลงวันที่ พ.ศ.๒๕๕๘

- | | |
|--|-------------------------|
| ๑ ผู้บัญชาการทหารบก | เป็นประธานกรรมการ |
| ๒ รองผู้บัญชาการทหารบก | เป็นรองประธานกรรมการ(๑) |
| ๓ ผู้ช่วยผู้บัญชาการทหารบก(๑) | เป็นรองประธานกรรมการ(๒) |
| ๔ ผู้ช่วยผู้บัญชาการทหารบก(๒) | เป็นรองประธานกรรมการ(๓) |
| ๕ เสนาธิการทหารบก | เป็นรองประธานกรรมการ(๔) |
| ๖ รองเสนาธิการทหารบก(สายงานกำลังพล) | เป็นกรรมการ |
| ๗ รองเสนาธิการทหารบก(สายงานส่งกำลังบำรุง) | เป็นกรรมการ |
| ๘ ปลัดบัญชาทหารบก | เป็นกรรมการ |
| ๙ เจ้ากรมกำลังพลทหารบก | เป็นกรรมการ |
| ๑๐ เจ้ากรมส่งกำลังบำรุงทหารบก | เป็นกรรมการ |
| ๑๑ เจ้ากรมการเงินทหารบก | เป็นกรรมการ |
| ๑๒ ผู้อำนวยการสำนักงานตรวจสอบภายในทหารบก | เป็นกรรมการ |
| ๑๓ เจ้ากรมยุทธโยธาทหารบก | เป็นกรรมการ |
| ๑๔ ผู้อำนวยการสำนักงานพระธรรมนูญทหารบก | เป็นกรรมการ |
| ๑๕ นายสนามมวยเวทีลุมพินี | เป็นกรรมการ |
| ๑๖ เจ้ากรมสวัสดิการทหารบก | เป็นกรรมการและเลขานุการ |
| ๑๗ ผู้อำนวยการสำนักปกครองและบริการกำลังพล กรมกำลังพลทหารบก | เป็นผู้ช่วยเลขานุการ |
| ๑๘ รองเจ้ากรมสวัสดิการทหารบก | เป็นผู้ช่วยเลขานุการ |
| ๑๙ ผู้อำนวยการกอง กรมสวัสดิการทหารบก / เลขานุการฯ | เป็นผู้ช่วยเลขานุการ |
| ๒๐ รองผู้อำนวยการกอง กรมสวัสดิการทหารบก / ผช.เลขานุการฯ | เป็นผู้ช่วยเลขานุการ |

ตรวจถูกต้อง

พ.อ. 

(ประดิษฐ์ อิมรส)

รอง ผอ.กอท.สก.ทบ./ ผช.เลขานุการสนามมวยเวทีลุมพินี

ผนวก ข การจัดคณะกรรมการบริหาร สนามมวยเวทีลุมพินี ประกอบระเบียบ คณะกรรมการสวัสดิการกองทัพก
ว่าด้วย สนามมวยเวทีลุมพินี พ.ศ. ๒๕๕๘ ลงวันที่ พ.ศ. ๒๕๕๘

๑ นายสนามมวยเวทีลุมพินี	เป็นประธานกรรมการบริหาร
๒ รองนายสนามมวยเวทีลุมพินี(๑)	เป็นรองประธานกรรมการบริหาร(๑)
๓ รองนายสนามมวยเวทีลุมพินี(๒)	เป็นรองประธานกรรมการบริหาร(๒)
๔ ผู้ช่วยนายสนามมวยเวทีลุมพินี(๑)	เป็นกรรมการ
๕ ผู้ช่วยนายสนามมวยเวทีลุมพินี(๒)	เป็นกรรมการ
๖ หัวหน้าฝ่ายแพทย์	เป็นกรรมการ
๗ หัวหน้าฝ่ายเทคนิค	เป็นกรรมการ
๘ หัวหน้าฝ่ายประชาสัมพันธ์	เป็นกรรมการ
๙ หัวหน้าฝ่ายพิจารณาโทษ	เป็นกรรมการ
๑๐ หัวหน้าฝ่ายสิทธิประโยชน์และต่างประเทศ	เป็นกรรมการ
๑๑ หัวหน้าฝ่ายจัดรายการ	เป็นกรรมการ
๑๒ หัวหน้าฝ่ายการเงิน	เป็นกรรมการ
๑๓ หัวหน้าฝ่ายธุรการ	เป็นกรรมการ
๑๔ เลขานุการ	เป็นกรรมการและเลขานุการ
๑๕ ผู้ช่วยเลขานุการ	ผู้ช่วยเลขานุการ

ตรวจถูกต้อง

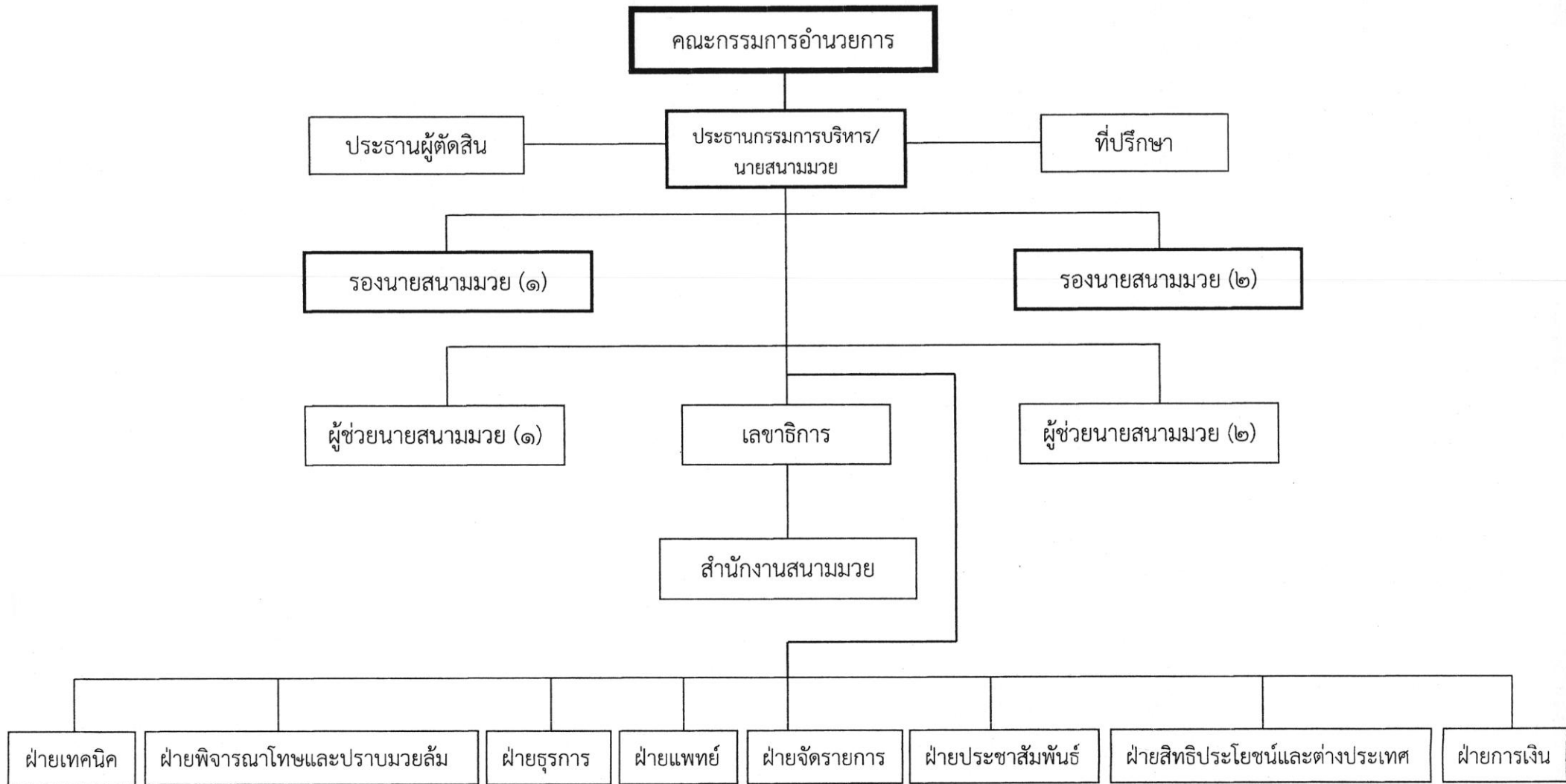
พ.อ.



(ประดิษฐ์ อิมรส)

รอง ผอ.กอท.สก.ทบ./ ผช.เลขานุการสนามมวยเวทีลุมพินี

ผนวก ค โครงสร้างการบริหารและการจัดสนามมวยเวทีลุมพินี ประกอบระเบียบคณะกรรมการสวัสดิการกองทัพบก ว่าด้วย สนามมวยเวทีลุมพินี พ.ศ.๒๕๕๘



ตรวจถูกต้อง

พ.อ. *JH*

(ประติษฐ์ อิมรส)

รอง ผอ.กอท.สก.ทบ./ ผช.เลขาธิการสนามมวยเวทีลุมพินี